

Beslutade adressnamn i Rö

Den 11 april meddelade kommunens projektgrupp att man fattat beslut om vissa av de nya adressnamnen i Rö. De stora genomfartsvägarna har man ännu inte bestämt sig för, men de flesta andra är nu klara. Nästa steg i processen är att numrera alla bostäder som finns längs vägarna/i områdena; man kommer att skicka ut förslag innan numren fastställs.

Det här dokumentet är en kopia av förslagsdokumentet vi skickade till kommunen i februari där alla nu inaktuella förslag är borttagna.

1. Lisingevägen (väg 971)

Sträckning: Från gränsen mot Rimbo förbi Lisinge till gränsen mot Närtuna med sidovägar till Björkudden, Farnen/Lugnet och Undantaget.

Status: Ej beslutat

Motiv: Lisinge är den enda större gården inom socknen vid denna väg

Invändningar: Vägen kanske skall samnumreras med Rimbo och Närtuna socknar, som kan ha en annan uppfattning om lämpligt namn

2. Rimbovägen (väg 280 norrut)

Sträckning: Från vägskälet vid Väsby till gränsen mot Rimbo

Status: Ej beslutat

Motiv: Namnsättningen bör utgå från ett Rö-perspektiv; detta är den moderna vägen mot Rimbo.

Alternativt namn: Rövägen

Motiv: Vägverket har skyltat en del av bebyggelsen längs denna väg med "Rö", vilket antyder att samhället Rö ligger här. Namnet Rö används dock inte bara för bebyggelsen längs väg 280, utan snarare hela socknen. Vägen går över Näs', Byle och Risby ägor; bebyggelsen här uppstod när järnvägsstationen och affären i Sofielund flyttade socknens tyngdpunkt från området kring kyrkan decennierna omkring sekelskiftet 1900.

Invändningar: Namnet bryter mot sedvänjan att döpa vägar efter vart de leder.

Alternativt namn: Uppsalavägen

Motiv: Namnet användes vid fördelningen av vägunderhållet 1779. Det ett av de två äldsta dokumenterade vägnamnen i Rö.

Invändningar: Alltför avlägsen plats att döpa vägar i Rö efter. Vägen leder ju dessutom till flera andra, mer närbelägna platser av betydelse för Röborna.

3. Stockholmsvägen (väg 280 söderut)

Sträckning: Från vägskälet vid Väsby till gränsen mot Kårsta med sidovägar till Härskylund och Nysättra

Status: Ej beslutat

Motiv: Namnsättningen bör utgå från ett Rö-perspektiv; detta är den moderna vägen mot Stockholm. I dagligt tal kallas vägen "Gamla E18", ett riktigt namn vore bättre.

Invändningar: Det finns antagligen oräkneliga Stockholmsvägar i kommunen.

Alternativt namn: Kårstavägen

Motiv: Vägen leder till Kårsta. Det vanliga namnet Stockholmsvägen undviks.

Invändningar: Socknens viktigaste väg som "leder ut i världen" döps efter en grannsocken

Alternativt namn: Rövägen

Motiv: Hela väg 280 får samma namn om sträckningen norrut också kallas Rövägen.

Invändningar: Samma som under punkt 2 ovan.

4. Norrtäljevägen (väg 982)

Sträckning: Från vägskälet vid Väsby till gränsen mot Skederid med sidovägar till Nibble, Söderby, Mälby och Borgen.

Status: Ej beslutat

Motiv: Namnsättningen bör utgå från ett Rö-perspektiv; detta är den moderna vägen mot Norrtälje. I dagligt tal kallas vägen "Gamla E18", ett riktigt namn vore bättre.

Invändningar: Det finns antagligen många Norrtäljevägen i kommunen.

Alternativt namn: Grisslehamnsvägen

Motiv: Namnet användes vid fördelningen av vägunderhållet 1779. Det ett av de två äldsta dokumenterade vägnamnen i Rö.

Invändningar: Alltför avlägsen plats att döpa vägar i Rö efter. Vägen leder ju dessutom till flera andra, mer närbelägna platser av betydelse för Röborna.

5. Rö stationsväg (väg 981)

Sträckning: Från väg 280 vid Kilen och Sofielund till väg 982 vid kyrkan.

Status: Beslutat

6. Beatebergsvägen (väg 983)

Sträckning: Från väg 982 vid Sandal till gränsen mot Skederid med sidovägar till Holmstugan och Agnmora.

Status: Beslutat

7. Ekevägen

Sträckning: Från väg 982 vid Sandal förbi Broby till gränsen mot Skederid, med sidovägar till Eke, Vallskog och Denan.

Status: Beslutat

8. Rö kyrkväg

Sträckning: Från väg 982 vid Steninge, förbi Hårsby och kyrkan och tillbaka till väg 982 vid Mälby.

Status: Beslutat

9. Tickstavägen

Sträckning: Från väg 981 vid Harryhill genom Ticksta förbi Ribacken, Norrtorp och Kråkhättan till motorbanan med sidovägar till Karlberg, Hallboda och Nytorpet.

Status: Beslutat

10. Risby (områdesnumrering)

Sträckning: Genom Risby by med anslutningsväg till väg 280 vid Kilen och sidoväg till fastigheter i byns östra utkant.

Status: Beslutat

11. Näs (områdesnumrering)

Sträckning: Från väg 280 vid järnvägsviadukten till Näs herrgård och Näs' statarbacke.

Status: Beslutat

11B. Nora (områdesnumrering)

Sträckning: Från Näsvägen till Nora

Status: Beslutat

12. Johan Nådigs väg

Sträckning: Från det ursprungliga vägskälet vid Väsby genom den forna byn Byle till väg 280 vid Ängsborg

Status: Beslutat

13. Stuterivägen

Sträckning: Från väg 982 vid vägskälet 280/982 förbi Väsby by och åter till väg 982 vid Steninge.

Status: Beslutat

14. Svedenvägen

Sträckning: Från vägskälet vid Väsby till villaområdet mellan Kalungsberget och Rösjön med sidoväg till Kalängen.

Status: Beslutat

15. Väsbylundsvägen

Sträckning: Från vägskälet vid Väsby förbi Granhättan till väg 280 vid Berga med sidoväg till Oskarsborg.

Status: Nämnas inte i kommunens mail, antagligen accepterat

16. Jälnavägen

Sträckning: Från Svedenvägen vid uppfarten till Kalängen till villaområdet 800 m söder därom

Status: Beslutat

17. Rökvarnvägen

Sträckning: Från väg 982 vid Sandal genom villaområdet ned till väg 983 vid bron över Gullungeån med sidovägar.

Status: Beslutat

18. Söderlund (områdesnumrering)

Sträckning: Från väg 983 vid cementindustrin till Söderlund.

Status: Nämns inte i kommunens mail, antagligen accepterat

19. Söderlund (områdesnumrering)

Sträckning: Sidoväg till Röbackavägen förbi Åsen till ett område med nya avstyckningar från Söderlund.

Status: Nämns inte i kommunens mail, antagligen accepterat

20. Ösby Hagväg

Sträckning: Från väg 983 söder om Ekskogen till villaområdet i Ösby Hage.

Status: Nämns inte i kommunens mail, status oklar

Motiv: Alla fastigheterna är avstyckade från Ösby Hage.

Invändningar: Inga

Alternativt namn: Ösbyhageslingan

Motiv: Alla fastigheterna är avstyckade från Ösby Hage. Förslag från boende.

Invändningar: Efterleden avviker från övriga namnförslag.

21. Lovisedalsvägen

Sträckning: Från väg 983 förbi Lovisedal till väg 983 norr om Hyddan, med sidovägar till Huvan och Lovisedal 1:7.

Status: Beslutat

22. Kullängsvägen

Sträckning: Från väg 280 vid Kristinelund (i Kårsta) längs sockengränsen, förbi Källberga till väg 983 vid Fiskartorpet, med sidoväg till Kullungen och Jälnsättra

Status: Beslutat

23. Gullbergbyvägen

Sträckning: Från väg 983 vid Beateberg förbi Gullbergby till Karlberg med sidovägar till Gälsby och Asplund

Status: Beslutat

24. Sofielundsvägen

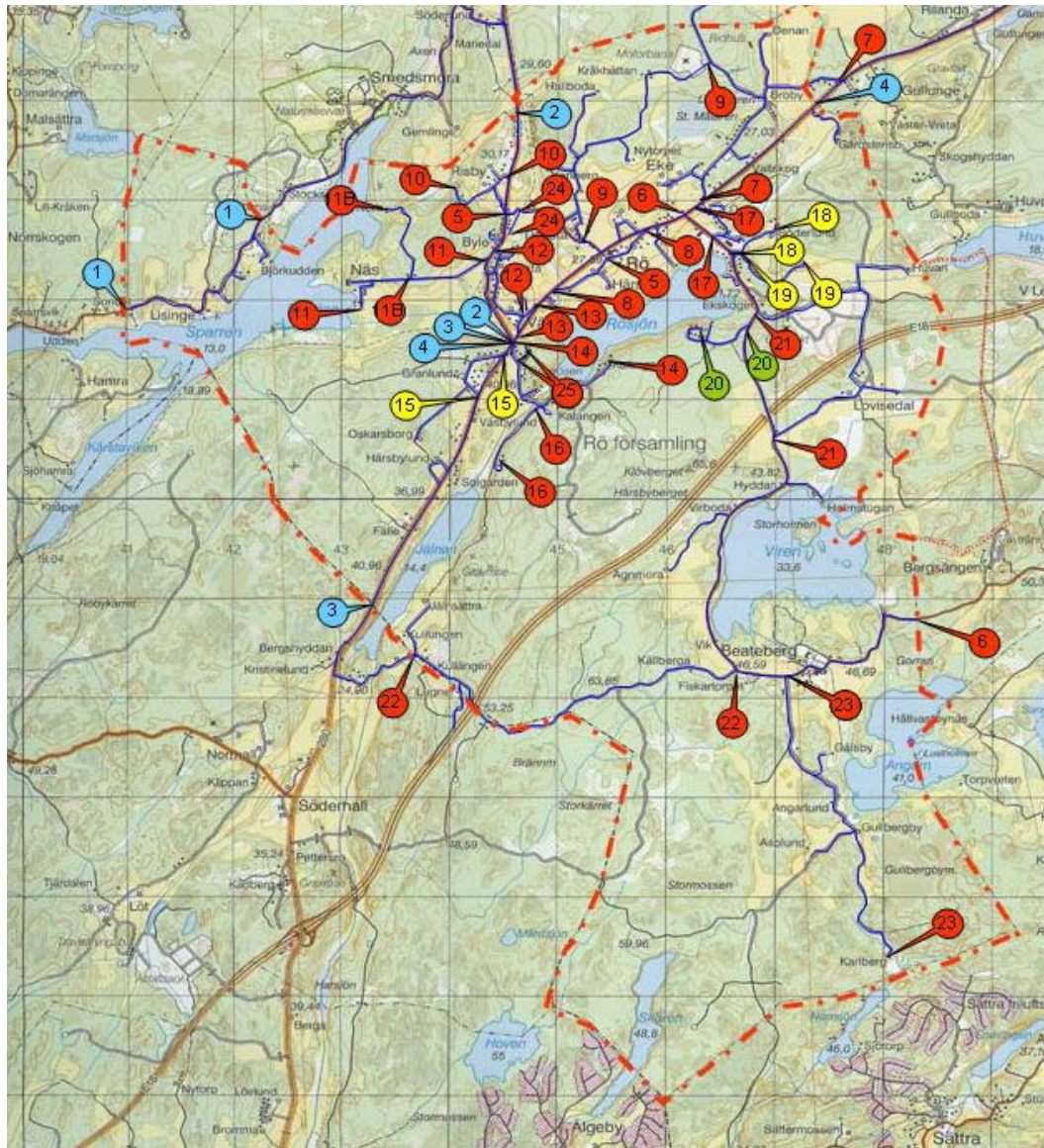
Sträckning: Från väg 981 vid f d järnvägsstationen längs banvallen till Bylevägen (nr 12)

Status: Beslutat

25. Hästhagen (områdesnumrering)

Sträckning: Från Svedenvägen (nr 14) in i villaområdet Hästhagen

Status: Beslutat



Vägarnas nummer i förteckningen markeras här med samma nummer i början och slutet av vägen. Röda markeringar har beslutats av kommunen, blå är ännu inte beslutade, gula är troligen beslutade och gröna är oklara.