

## Förslag till vägsträckningar och vägnamn i Rö socken

Nedanstående förteckning upptar samtliga förslag som kommit till vår kännedom till dags dato. Grundförslagen har utgått från principen att namnen skall ha lokal anknytning, och det ligger då nära till hands att välja namn på gårdar och byar vägen passerar eller leder till.

Rö socknen har ytterst få välkända historiska personer att använda som namnkälla. Givetvis går det att hitta historiska personer som under kortare eller längre tid varit välkända och betydelsefulla i Rö och även inom ett vidare område, men många av dessa namn är i dag föga ovanliga. Man kan peka på exemplen Per Andersson i Eke, nämndeman och domare under ett kvartssekel kring år 1600; eller borgmästaren Hans Nilsson, som avhyste byn Näs och gjorde Näs till rusthåll (om det nu är en merit som förtjänar sentida uppmärksamhet). Bland de adelssläkter som ägt gårdar i socknen är de flesta nu utdöda sedan länge och namnen (även om de vore särskiljande) ger få nutida människor några associationer.

Det är främst kravet på att namnen skall vara unika inom kommunen som ställer till problem. Detta kommer sig självklart av att den nutida Norrtälje kommun aldrig tidigare varit en enda namnbrukarkrets; alla namn på byar och gårdar i kommunen har satts när namnbrukarkretsen var socknens innevånare. I den mån namnen har använts utanför socknen har man helt enkelt kompletterat med ”i Rö socken”.

Man kan tänka sig att lösa unicitetsproblemet med vägnamnen på ett likartat sätt, genom att helt enkelt lägga till Rö före det lokala namnet; t ex Rö Väsbyväg. Det skulle väl inte bli alldeles otympligt i vissa fall, men andra vägnamn skulle bli sämre; ”Rö Ösbyväg” känns t ex inte särskilt lyckat med två ”ö” i rad. Det vore därför nog bättre att göra namnen unika genom att variera efterleden; även om många efterled som går an i en stad skulle vara helt omöjliga på landsbygden. ”Landsväg”, ”byväg”, ”kyrkväg”, ”allé” och kanske några till skulle gå bra. Denna princip har inte ännu genomförts på dessa förslag, eftersom vi inte vet vilka av namnen som verkligen är lika med andra namn i kommunen, utan ett slutgiltigt förslag förutsätter att vi får reda på vilka som behöver ändras.

Ett annat problem, om än mindre besvärligt, är kravet att det skall finnas 8 – 10 fastigheter vid samma väg för att vägen skall ges ett eget namn. Historiskt har nybebyggelse i huvudsak skett genom att nya gårdar och torp byggts i utkanten av byns eller gårdens ägor; vägnätet har därigenom blivit stjärnformigt med en eller ett fåtal fastigheter i änden av vägen. I modern tid är förhållandet givetvis ett annat; nu gör stävan efter gemensam infrastruktur att man om möjligt samlar nybebyggelse tätt ihop och då uppfylls kravet betydligt lättare.

När vägnätet på landsbygden nu ser ut som det gör tvingas man alltså att arbeta med vägar med många grenar för att få tillräckligt många fastigheter på varje vägnamn. Detta är inte alldeles lyckat; det är sällan uppenbart i ett vägskäl vilken som är huvudvägen och vilken som är en sidoväg. En felgissning kan alltså leda till många kilometer onödig körning om man inte skyltar varje vägskäl med vägnummer. Detta är naturligtvis möjligt, men knappast gratis.

I dessa förslag har förgreningarna i några särskilt tveksamma fall påpekats, men utan att ta ställning till vilken princip som bör ha företräde.

Det finns också möjligheten att använda områdesnamn med nummer, som till exempel skett vid Söderlund och i Hästhagen. Frågan är om inte detta är ett mer attraktivt alternativ när sidovägarna blir många och långa. I denna, förhoppningsvis sista, utgåva av förslagen har områdesnamn lagts till som förslag för Eke, Ticksta, Näs och Risby, som alla har relativt komplicerade vägsträckningar med långa sidovägar.

Rö sockens gränser enligt fastighetskartan har fått avgöra vilka vägar som skall ges namnförslag. I många fall ansluter de ju direkt till vägar i angränsande socknar och namnen bör naturligtvis samordnas över sockengränserna, men detta har vi sett som en uppgift för kommunens projektgrupp.

### **1. Lisingevägen (väg 971)**

Sträckning: Från gränsen mot Rimbo förbi Lisinge till gränsen mot Närtuna med sidovägar till Björkudden, Farmen/Lugnet och Undantaget.

Motiv: Lisinge är den enda större gården inom socknen vid denna väg

Invändningar: Vägen kanske skall samnumreras med Rimbo och Närtuna socknar, som kan ha en annan uppfattning om lämpligt namn

### **2. Rimbovägen (väg 280 norrut)**

Sträckning: Från vägskalet vid Väsby till gränsen mot Rimbo

Motiv: Namnsättningen bör utgå från ett Rö-perspektiv; detta är den moderna vägen mot Rimbo.

#### **Alternativt namn: Rövägen**

Motiv: Vägverket har skyltat en del av bebyggelsen längs denna väg med "Rö", vilket antyder att samhället Rö ligger här. Namnet Rö används dock inte bara för bebyggelsen längs väg 280, utan snarare hela socknen. Vägen går över Näs', Byle och Risby ägor; bebyggelsen här uppstod när järnvägsstationen och affären i Sofielund flyttade socknens tyngdpunkt från området kring kyrkan decennierna omkring sekelskiftet 1900.

Invändningar: Namnet bryter mot sedvänjan att döpa vägar efter vart de leder.

#### **Alternativt namn: Uppsalavägen**

Motiv: Namnet användes vid fördelningen av vägunderhållet 1779. Det ett av de två äldsta dokumenterade vägnamnen i Rö.

Invändningar: Alltför avlägsen plats att döpa vägar i Rö efter. Vägen leder ju dessutom till flera andra, mer närbelägna platser av betydelse för Röborna.

### **3. Stockholmsvägen (väg 280 söderut)**

Sträckning: Från vägskalet vid Väsby till gränsen mot Kårsta med sidovägar till Härskylund och Nysättra

Motiv: Namnsättningen bör utgå från ett Rö-perspektiv; detta är den moderna vägen mot Stockholm. I dagligt tal kallas vägen "Gamla E18", ett riktigt namn vore bättre.

Invändningar: Det finns antagligen oräkneliga Stockholmsvägar i kommunen.

#### **Alternativt namn: Kårstavägen**

Motiv: Vägen leder till Kårsta. Det vanliga namnet Stockholmsvägen undviks.

Invändningar: Socknens viktigaste väg som "leder ut i världen" döps efter en grannsocken

### **Alternativt namn: Rövägen**

Motiv: Hela väg 280 får samma namn om sträckningen norrut också kallas Rövägen.

Invändningar: Samma som under punkt 2 ovan.

### **4. Norrtäljevägen (väg 982)**

Sträckning: Från vägskälet vid Väsby till gränsen mot Skederid med sidovägar till Nibble, Söderby, Mälby och Borgen.

Motiv: Namnsättningen bör utgå från ett Rö-perspektiv; detta är den moderna vägen mot Norrtälje. I dagligt tal kallas vägen "Gamla E18", ett riktigt namn vore bättre.

Invändningar: Det finns antagligen många Norrtäljevägen i kommunen.

### **Alternativt namn: Grisslehamnsvägen**

Motiv: Namnet användes vid fördelningen av vägunderhållet 1779. Det ett av de två äldsta dokumenterade vägnamnen i Rö.

Invändningar: Alltför avlägsen plats att döpa vägar i Rö efter. Vägen leder ju dessutom till flera andra, mer närbelägna platser av betydelse för Röborna.

### **5. Sofielundsvägen (väg 981)**

Sträckning: Från väg 280 vid Kilen och Sofielund till väg 982 vid kyrkan.

Motiv: Vägen börjar/slutar vid Sofielund, som fick sitt namn efter affären som låg vid järnvägsstationen 1891 – 1960 (?). Förslag från boende.

Invändningar: Namnet Sofielund står inte utsatt i några allmänna kartor.

### **Alternativt namn: Kyrkvägen**

Motiv: Vägen börjar/slutar vid kyrkan.

Invändningar: Namnet finns antagligen på flera håll i kommunen.

### **Alternativt namn: Tickstavägen**

Motiv: Ticksta är den största gården vid vägen.

Invändningar: Inget av bostadshusen vid Ticksta har infart direkt från denna väg.

### **Alternativt namn: Rö stationsväg**

Motiv: Vägen passerar f d järnvägsstationen. Förleden gör namnet unikt. Förslag från boende.

Invändningar: Spåren efter järnvägsstationen är i stort sett helt utplånade.

### **Alternativt namn: Tickstagärdevägen**

Motiv: Vägen löper till största delen över Ticksta gårde.

Invändningar: Ticksta gårde är noga räknat endast fälten mellan banvallen och Ticksta. Långt namn.

### **6. Beatebergsvägen (väg 983)**

Sträckning: Från väg 982 vid Sandal till gränsen mot Skederid med sidovägar till Holmstugan och Agnmora.

Motiv: Beateberg är den största gården vid vägen. Vägen kallas Beatebergsvägen i dagligt tal.

Invändningar: Inga.

## **7. Brobyvägen**

Sträckning: Från väg 982 vid Sandal förbi Broby till gränsen mot Skederid, med sidovägar till Eke, Vallskog och Denan.

Motiv: Vägen går igenom Broby

Invändningar: Namnet Broby är tämligen modernt (1856), gården är avsevärt mindre än Eke by.

### **Alternativt namn: Ekevägen**

Motiv: Eke är en av socknens historiskt sett viktigaste byar, belagd i källorna sedan 1378.

Invändningar: Eke ligger inte vid vägen utan vid en sidoväg. Eke föreslås i stället områdesnumreras.

### **Alternativt namn: Gamla Norrtäljevägen**

Motiv: Detta är ett avsnitt av den urgamla landsvägen mellan Stockholm och Norrtälje.

Invändningar: Väg nr 8 och 13 har lika goda skäl att kallas Gamla Norrtäljevägen.

## **8. Rö kyrkväg**

Sträckning: Från väg 982 vid Steninge, förbi Härsby och kyrkan och tillbaka till väg 982 vid Mälby.

Motiv: Vägen går förbi kyrkan, socknens äldsta och mest entydiga plats. Förleden Rö gör namnet unikt.

Invändningar: Inga. Jämför dock nr 13.

### **Alternativt namn: Gamla Norrtäljevägen**

Motiv: Detta är ett avsnitt av den urgamla landsvägen mellan Stockholm och Norrtälje.

Invändningar: Väg nr 7 och 13 har lika goda skäl att kallas Gamla Norrtäljevägen.

### **Alternativt namn: Härsbyvägen**

Motiv: Vägen går genom Härsby, en av socknens historiskt sett viktigaste byar, belagd i källorna sedan 1257, dvs. lika tidigt som kyrkan.

Invändningar: Härsby kan vara svårt att uppfatta och stava för utsocknes.

### **Alternativt namn: Grusvägen**

Motiv: Förslag från boende.

Invändningar: Namnet avviker från övrigt namnskick, möjligen är det inte unikt inom kommunen.

## **9. Ticksta (områdesnumrering)**

Sträckning: Från väg 981 vid Harryhill genom Ticksta förbi Ribacken, Norrtorp och Kråkhättan till motorbanan med sidovägar till Karlberg, Hallboda och Nytorpet.

Motiv: Alla adresser ligger på Ticksta ägor. Vägsträckningen är komplicerad med långa sidovägar.

Invändningar: Inga

### **Alternativt namn: Tickstavägen**

Motiv: Vägen går genom Ticksta och ligger i sin helhet på Ticksta ägor.

Invändningar: Komplicerad vägsträckning.

### **Alternativt namn: Kråkhättevägen**

Motiv: Vägens ena gren slutar strax efter torpet Kråkhättan, känt sedan 1700-talets början. Väggenen till Kråkhättan är längre än grenen till Hallboda.

Invändningar: Ticksta är stamfastigheten, vägen ligger i sin helhet på Ticksta ägor.

### **Alternativt namn: Hallbodavägen**

Motiv: Vägens ena gren slutar vid d torpet Hallboda, känt sedan 1600-talets slut.

Invändningar: Ticksta är stamfastigheten, vägen ligger i sin helhet på Ticksta ägor.

## **10. Risby (områdesnumrering)**

Sträckning: Genom Risby by med anslutningsväg till väg 280 vid Kilen och sidoväg till fastigheter i byns östra utkant.

Motiv: Alla adresser ligger på Risby ägor. Vägsträckningen är komplicerad med långa sidovägar.

Invändningar: Inga

### **Alternativt namn: Risbyvägen**

Motiv: Vägen ligger i sin helhet på Risby ägor och går genom Risby by.

Invändningar: Komplicerad vägsträckning.

### **Alternativt namn: Gamla Rimbovägen**

Motiv: Detta är ett avsnitt av den urgamla landsvägen till Rimbo.

Invändningar: Väg 12 har lika goda skäl att kallas Gamla Rimbovägen.

## **11. Näs (områdesnumrering)**

Sträckning: Från väg 280 vid järnvägsviadukten till Näs herrgård med sidovägar till Nora och Näs' statarbacke.

Motiv: Alla adresser ligger på Näs' ägor. Vägsträckningen är komplicerad med långa sidovägar.

Invändningar: Inga

### **Alternativt namn: Näsvägen**

Motiv: Alla adresser ligger på Näs' ägor.

Invändningar: Komplicerad vägsträckning.

## **12. Bylevägen**

Sträckning: Från det ursprungliga vägskälet vid Väsby genom den forna byn Byle till väg 280 vid Ängsborg (Obs! Ängsborg är felutsatt i Lantmäteriets kartor).

Motiv: Fastigheterna längs vägen har Väsby-, Byle- och Risbynummer; Risbyfastigheterna tillhörde dock Byle till sent 1800-tal.

Invändningar: Genom sentida avstyckningar och andra fastighetsaffärer har endast ett fåtal av fastigheterna Byle-nummer.

### **Alternativt namn: Lövstavägen**

Motiv: Lövsta är en av fastigheterna vid vägen. Lövsta var antagligen det första huset som nybyggdes längs vägen på åtskilliga hundra år. Under tidigt 1900-tal kallades vägen Lövstavägen enligt socknens äldsta innevånare.

Invändningar: Lövsta avstyckades och byggdes inte förrän på 1880-talet. Bynamnen Väsby, Byle och Risby är säkerligen mer än 500 år äldre. Namnet är möjligen inte unikt i kommunen.

### **Alternativt namn: Gamla Rimbovägen**

Motiv: Detta är ett avsnitt av den urgamla landsvägen till Rimbo.

Invändningar: Väg 10 har lika goda skäl att kallas Gamla Rimbovägen.

### **Alternativt namn: Johan Nådigs väg**

Motiv: Originalen Johan Nådig bodde i ett torp vid vägen. Gunnar Brusewitz, som själv bodde vid vägen 1955 - 1970 har berättat om honom i en bok.

Invändningar: Den som inte läst Brusewitz' bok känner knappast till Johan Nådig. Det är ytterst ont om kända historiska personer med kopplingar till vägar i Rö, utom möjligen Gunnar Brusewitz' själv, så namnet skulle bryta de annars konsekventa namngivningsprinciperna.

### **Alternativt namn: Gunnar Brusewitz väg**

Motiv: Den välkände konstnären och författaren Gunnar Brusewitz bodde i torpet Fågelsången 1955 – 1970.

Invändningar: Det är ytterst ont om kända historiska personer med kopplingar till vägar i Rö, så namnet skulle bryta de annars konsekventa namngivningsprinciperna.

### **Alternativt namn: Rö byväg**

Motiv: Namnet är sannolikt unikt i kommunen.

Invändningar: Det har aldrig funnits någon by med namnet Rö. Vägen går över tre byars ägor, nämligen Väsby, Byle och Risby.

## **13. Väsbyvägen**

Sträckning: Från väg 982 vid vägskälet 280/982 förbi Väsby by och åter till väg 982 vid Steninge.

Motiv: Vägen ligger i sin helhet på Väsby ägor och går förbi Väsby by, en av socknens historiskt sett viktigaste byar, belagd i källorna sedan 1365.

Invändningar: Fastigheter med Väsbynummer finns på många andra platser i socknens södra del. Endast ett fåtal fastigheter.

### **Alternativt namn: Gamla Norrtäljevägen**

Motiv: Detta är ett avsnitt av den urgamla landsvägen mellan Stockholm och Norrtälje.

Invändningar: Väg 7 och 8 har lika goda skäl till namnet.

### **Alternativt namn: Stuterivägen**

Motiv: Väsby stuteri ligger vid vägen. Namnet är möjligen unikt i kommunen.

Invändningar: Om övriga vägar namnges efter gårdar och byar avviker namnet från namnskicket, annars inga.

### **Alternativt namn: Rö kyrkväg**

Motiv: Vägen är en del av den gamla landsvägen som leder förbi kyrkan. Namnet blir unikt i kommunen.

Invändningar: På en sträcka av ca 200 m är den gamla vägen avbruten av den nya vägen till Norrtälje, så att Rö kyrkväg (nr 8) inte hänger ihop med denna.

### **Alternativt namn: Rö Väsby vägen**

Motiv: Rö är tillagt för att göra namnet unikt i kommunen.

Invändningar: Om samma princip tillämpas för alla vägar med vanliga namn i Rö kommer kanske de flesta namn att börja med "Rö", vilket då inte blir betydelsebärande lokalt och knappast kommer att användas i dagligt tal.

## **14. Svedenvägen**

Sträckning: Från vägskälet vid Väsby till villaområdet mellan Kalungsberget och Rösjön med sidoväg till Kalängen.

Motiv: Namnet är etablerat och skyltat. Vägen från Väsby förbi Sveden till Agnmora kallades en tid "Damejeannesvägen", men är nu mest igenvuxen och saknar bebyggelse.

Invändningar: Torpet Sveden, eller Storsveden, låg inte särskilt nära vägen, utan i skogen ca 1 km sydost därom.

## **15. Väsbylundsvägen**

Sträckning: Från vägskälet vid Väsby förbi Granhättan till väg 280 vid Berga med sidoväg till Oskarsborg.

Motiv: Namnet är etablerat och skyltat.

Invändningar: Väsbylund ligger inte vid vägen, utan på andra sidan Stockholmsvägen (nr 3).

### **Alternativt namn: Granhättevägen**

Motiv: Granhättan är det äldsta platsnamnet längs detta vägavsnitt, belagt 1773.

Invändningar: Omdöpning och omskyltning.

### **Alternativt namn: Gamla Stockholmsvägen**

Motiv: Detta är ett avsnitt av den urgamla landsvägen till Stockholm, resten av landsvägen hade i huvudsak samma sträckning som väg 280.

Invändningar: Omdöpning och omskyltning.

## **16. Jälnavägen**

Sträckning: Från Svedenvägen vid uppfarten till Kalängen till villaområdet 800 m söder därom

Motiv: Vägen sträcker sig längs Jälån ned till Jälåns norra ände.

Invändningar: Endast tre fastigheter.

### **Alternativt namn: Svedenvägen**

Motiv: Vägen kan ses som en sidoväg till Svedenvägen.

Invändningar: Man måste veta om man skall ta höger eller vänster i T-korsningen om man letar efter en adress på Svedenvägen.

### **17. Rökvarnvägen**

Sträckning: Från väg 982 vid Sandal genom villaområdet ned till väg 983 vid bron över Gullungeån med sidovägar.

Motiv: Vägen passerar platsen för Röbacka kvarn. Förslag från boende.

Invändningar: Inga

#### **Alternativt namn: Ösbyvägen**

Motiv: De flesta fastigheterna är avstyckade från Ösby.

Invändningar: Namnet kan finnas på andra håll i kommunen..

### **18. Söderlund (områdesnumrering)**

Sträckning: Från väg 983 vid cementindustrin till Söderlund.

Motiv: Benämningen redan fastställd

Invändningar: Inga.

### **19. Söderlund (områdesnumrering)**

Sträckning: Sidoväg till Röbackavägen förbi Åsen till ett område med nya avstyckningar från Söderlund.

Motiv: Benämningen redan fastställd.

Invändningar: Inga.

### **20. Ösby Hagväg**

Sträckning: Från väg 983 söder om Ekskogen till villaområdet i Ösby Hage.

Motiv: Alla fastigheterna är avstyckade från Ösby Hage.

Invändningar: Inga

#### **Alternativt namn: Ösbyhageslingan**

Motiv: Alla fastigheterna är avstyckade från Ösby Hage. Förslag från boende.

Invändningar: Efterleden avviker från övriga namnförslag.

### **21. Lovisedalsvägen**

Sträckning: Från väg 983 förbi Lovisedal till väg 983 norr om Hyddan, med sidovägar till Huvan och Lovisedal 1:7.

Motiv: Lovisedal är den största gården vid denna väg

Invändningar: Inga

### **22. Kullängsvägen**

Sträckning: Från väg 280 vid Kristinelund (i Kårsta) längs sockengränsen, förbi Källberga till väg 983 vid Fiskartorpet, med sidoväg till Kullungen och Jälnsättra

Motiv: Största gården vid vägen är Kullängen (i Kårsta). Kullunge och Jälnsättra i Rö ligger vid en sidoväg.

Invändningar: Inga

### **23. Gullbergbyvägen**

Sträckning: Från väg 983 vid Beateberg förbi Gullbergby till Karlberg med sidovägar till Gälsby och Asplund



Motiv: Gullbergby är den största gården längs vägen  
Invändningar: Inga

## **24. Järnvägen**

Sträckning: Från väg 981 vid f d järnvägsstationen längs banvallen till Bylevägen (nr 12)

Motiv: Tre fastigheter har sina infarter från banvallen fast de ligger längs väg 280 – för att undvika felnavigering borde de inte numreras längs Rimbovägen (nr 2).

Invändningar: För få fastigheter för eget vägnamn.

### **Alternativt namn: Sofielundsvägen eller Stationsvägen**

Motiv: Vägen kan ses som en sidoväg till Sofielundsvägen/Stationsvägen.

Invändningar: Tre alternativa infarter – två från Sofielundsvägen (nr 5) och en från Bylevägen (nr 12)

## **25. Hästhagen (områdesnumrering)**

Sträckning: Från Svedenvägen (nr 14) in i villaområdet Hästhagen

Motiv: Namnet är etablerat och skyltat.

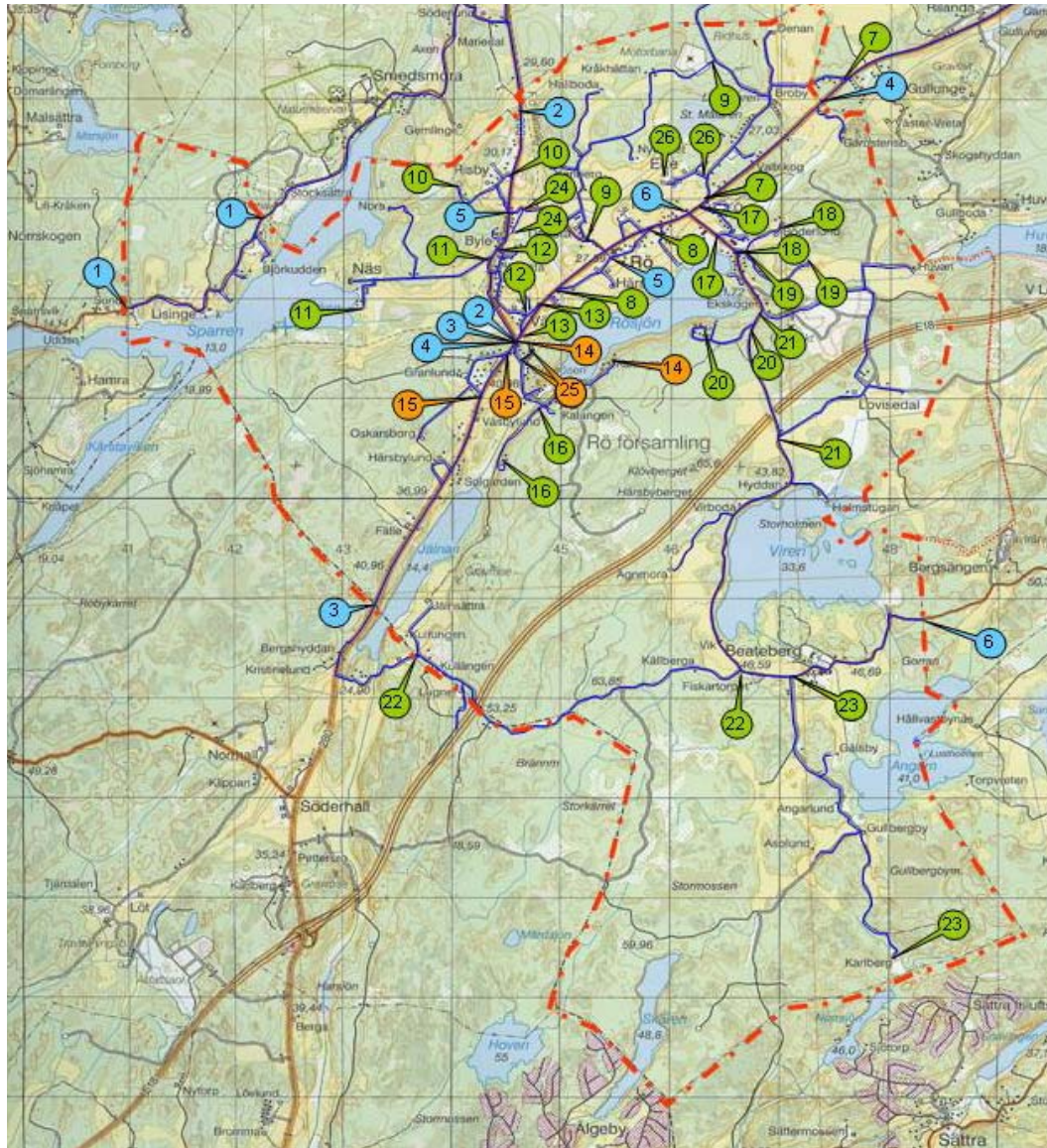
Invändningar: Inga.

## **26. Eke (områdesnumrering)**

Sträckning: Adresser inom Eke by

Motiv: Eke by ligger vid en sidoväg till den gamla landsvägen mot Norrtälje. Eke bör på grund av sin ålder finnas med bland adressnamnen i Rö, men det alternativa förslaget att kalla hela detta avsnitt av gamla landsvägen förbi Broby för Ekevägen blir inte bra då Eke faktiskt inte ligger vid den vägen. Denna lösning medger att gamla landsvägen kallas Brobyvägen, vilket passar bättre.

Invändningar: Inga.



Vägarnas nummer i förteckningen markeras här med samma nummer i början och slutet av vägen. Blå markeringar avser vägar som har Vägverksnummer, orange vägar som redan är skyltade med namn och gröna alla övriga.